

# Zprávy a poznámky Berichte und Bibliographie Notes and Bibliographies Новости и библиография

## VÝZNAM LUBORA NIEDERLA PRO ČESKOU ANTROPOLOGII\*)

100leté výročí narození profesora Lubora Niederla (\* 28. 9. 1865 v Klatovech), jednoho ze skvělé řady koryfejí české university z období zlomu století a začátku 20. století, přímo vybízí vzdát tímto zamyšlením se poctu prvnímu a zatím jedinému českému kulturnímu antropologu, který svým úsilím tento obor zavedl na českou universitu a v celém svém velkém syntetickém díle tento obor zdůrazňoval a uplatňoval.

Velký význam vystoupení Lubora Niederla v prospěch zakotvení tehdy se rozvíjející nové vědní disciplíny jasně vysvitne, uvědomíme-li si stav názorů v nauce o člověku z hlediska antropologického v 19. stol. jak v Evropě, tak především u nás v českých zemích.

Náplň antropologie — jako nauky o člověku ve smyslu přírodovědeckém — byl vymezen a charakterizován již v druhé polovině 18. stol. Georges Louis Leclerc Buffonem ve 12svazkovém díle „Histoire naturelle générale et particulière des animaux“, vytištěném v r. 1769 a Johannem Friedrichem Blumenbachem v jeho hlavním díle „De generis humani varietate nativa“, vyšlém v r. 1775. Konečně to byl C. Georges Cuvier, zakladatel srovnávací anatomie, který svým působením značně ovlivnil i rozvoj nové antropologické disciplíny.

Tito učenci druhé poloviny 18. stol. byli z počátku pro naše starší přírodopisce vzory. Pro nás Čechy byl přelom 18.—19. stol. dobou osvícenskou, dobou nejen národního probuzení, ale i dobou nástupu samostatné české vědy. V této době i věda o člověku nalezla své tlumočníky v řadách lékařských a přírodovědeckých.

Je naší národní hrdoostí a chloubou, že to nebyl nikdo menší než Jan Evangelista Purkyně, který se zasloužil již v první polovině 19. stol. o pěstování rodící se nauky o člověku. Nebyly to jen jeho fyziologické a histologické studie, kterými si zajistil světové jméno, ale celý jeho přístup k studiu člověka. Roku 1828 zahájil na universitě ve Vratislavě čtení vstupní přednáškou pod názvem „Antropologie jako vstupní věda veškeré fyziologie“.

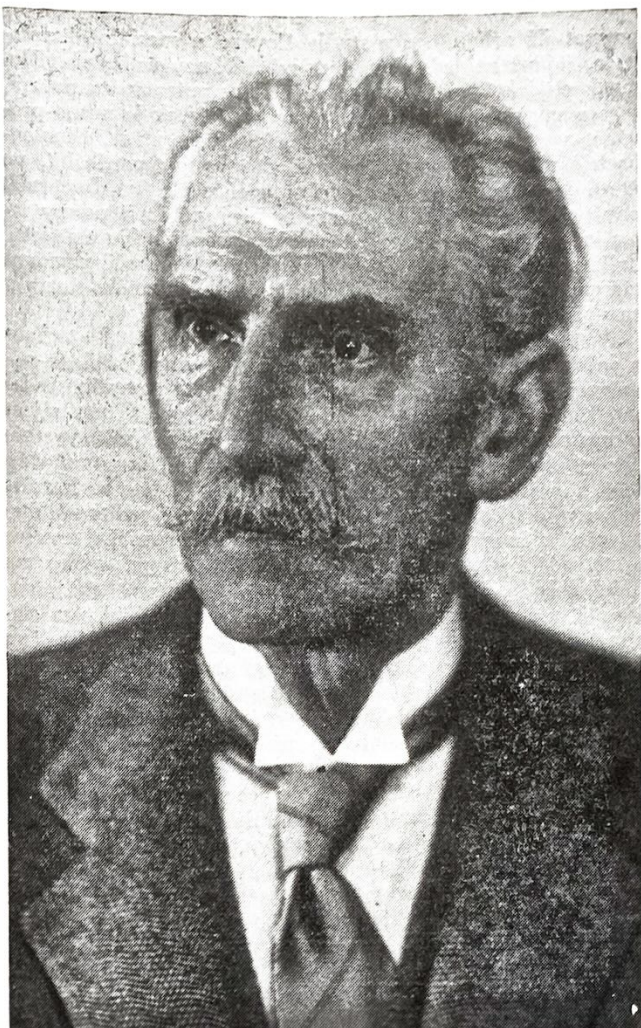
Náplň tehdejší antropologie můžeme z dnešního hlediska dělit na antropologii etnickou, paleoantropologickou a psychoantropologii. O rozdělení antropologie na antropologii kulturní a antropologii fyzickou, jak bylo praktikováno o půl století později, nebylo ještě představ.

Z první poloviny minulého století musíme zde jmenovat dvě antropologická pojednání, která nám dokládají uchycování se nové vědy i v Čechách.

Především r. 1831 uveřejnil Antonín Jan Jungmann v 2. díle *Weřejného spisu vědního Krok celkový přehled tehdejších znalostí o vlastním člověku a jeho plemelech pod názvem Člověkoslovj čili Anthropogje. Krok. Weřejný spis vědní pro Wzdělance Národu Česko-Slowanského, Díl II, v Praze 1831 (266—312; 393—419; 521—553). Tento přehled čerpající z děl již uvedených zakladatelů oboru byl na svou dobu pozoruhodný.*

Druhým spisem, v němž bylo pojednáno o člověku z hlediska antropologického, byl spis profesora přírodopisu na lékařské fakultě Jana Svatopluka Presla *Ssawectwo. Ručkovět ssawstawná k poučenj vlastnjmu* (Praha 1834, Kron-

\*) Předneseno na Slavnostním zasedání k počtě 100. narozenin Lubora Niederla v Československé akademii věd v Praze, dne 27. září 1965.



berger a Weber), kde v kapitole nazvané *Ssawcové dwogrucj* (str. 106—133) seznamuje čtenáře s tehdy známými údaji o člověku, které místy doplnil i vlastním pozorováním.

Do tohoto období patří i odborné úvahy o počátcích lidstva, člověka, o pračlověku apod. První, kdo z českých vlastenců se zajímal o tehdy moderní téma, byl Jan Slavomír Tomíček, který uveřejnil v České Včele r. 1834 stať pod názvem „Známky dávné vzdělanosti národů“ a potom v r. 1846 vydal spis *Doba prvního člověčenstwa aneb auplnější vyličení stavu prvního pokolení lidského* (Praha 1846, Kronberger a Riwnáč). V této knize Tomíček líčil vývoj člověka v oddělení I. (str. 1—65).

To jsou tedy 3 autoři, kteří nám tlumočí a zobrazují nástup rozvoje nového vědního oboru u nás.

Do tohoto, řekl bych správného chápání problematiky nauky o vlastním člověku, počaly pronikat z přírodní filosofie obory, které lze zařadit do odvětví psychoantropologie, a to Lavaterova fyziognomika a Gallova frenologie. Tento proud zasáhl i Čechy. Hlavně frenologie měla na začátku 19. stol. v Čechách dosti příznivců, jak dokazuje okolnost, že anglický frenolog Noel se pokusil v r. 1839 založit v Praze frenologickou společnost. Z této doby se nám zachovaly dvě velké sbírky odlítků hlav a lebek, z nichž jedna byla umístěna v Zemském muzeu a druhá pravděpodobně ve fyziologickém nebo již anatomickém ústavu německé university. Dnes se nachází jedna z těchto sbírek v antropologickém ústavu a jedna v anatomickém ústavu Karlovy university v Praze. Tento zásah frenologie se odzrcadlil i v českém písemnictví. V r. 1840 vydává Wáclaw Staněk spis nazvaný *Krátký přehled Leboslovj s předaným objasněním smyslů (organa) i záhybů mozku* (str. 4, 1 tab.). Naprosto odmítavé stanovisko proti nauce Gallové zaujal již v r. 1848 J. E. Purkyně v článkách „Anthropologie a Craniologie“, otisknutých v *Encyklopädisches Wörterbuch der medizinischen Wissenschaften* v Berlíně.

V 30. až 40. letech minulého století se začíná ale pro-



sazovat již solidní směr studia člověka a speciálně kranio-  
logie, jejímž zakladatelem byl opět Blumenbach. Blumen-  
bach jako první stanovil metodiku práce v kranio-  
logii, v tom smyslu, že poznal, že pozorování lebek je nutno  
provádět v stanovitelných rovinách, v tzv. normách. Blumen-  
bach sám navrhl používání základní normy vertikální, ve  
které je možno posuzovat délku a šířku lebky. Doporučil  
používání již dříve Camperem popsané další normy la-  
terální a faciální. Konečně později připojil Owen ještě  
další normu basilární. Dále Blumenbach doporučil používat  
měření velikosti lícního úhlu lebky, publikovaného Camperem  
již v r. 1791.

V této době vystoupil švédský profesor A. Retzius  
s dalším poznatkem, že lebky lze rozlišovat na základě po-  
měru jejich délky a šířky, tedy na základě hlavového inde-  
xu. Tento nový poznatek se ujal v celé Evropě. U nás zájem  
o kraniologii byl zahájen Purkyněm nejen jeho vystou-  
pením proti názorům Gallovým, ale jistě byl vystupňován  
ještě i návštěvou A. Retzia v Praze ve 40. letech. Retzius  
totiž svým lebečním indexem dal určité nové vodítko k roz-  
lišování plemenné příslušnosti kosterního materiálu. Retzius  
touto zdánlivě bezpečnou pomůckou rozlišoval lebky na  
dlouholebé a krátkolebé, přičemž dolichokranní lebky pok-  
ládal za germánské a keltské a brachykranní lebky za slo-  
vanské. Při své pražské návštěvě vložil svůj názor na  
krátkolebost Slovanů i J. S. Preslovi, který si nechal  
zjistit index své hlavy a potvrdil správnost jeho teze.

Patrně pod dojmem Retziovy návštěvy v Praze a pod  
dojmem nové metody stanovování lebečního indexu založil  
J. E. Purkyně při svém ústavu v Praze první kranio-  
logickou sbírku. Tato sbírka byla po jeho smrti předána spolu  
se sbírkou frenologickou do anatomického ústavu německé  
university v Praze. Část této sbírky se dochovala dodnes.  
Zahrnuje kolekci prehistorických lebek z Libčan, Hrádku  
u Sudoměřic a ze Sárky, které byly zachráněny Josefem  
Kašparem a Václavem Krolmusem. Dále obsahuje  
lebky z židovského hřbitova v Praze a lebky z kostnice  
v Putimi. Byl to tedy opět J. E. Purkyně, který položil  
základy k rozvoji paleoetnické antropologie u nás.

Sám Purkyně je pokládán za zakladatele jednoho z oborů  
fyzické antropologie, a to daktyloskopie. Purkyně přispěl  
i k studiu kranio-  
logickému zrekonstruováním obličejového  
úhlo-  
měru, ale především tím, že vy-  
bídil svého asistenta  
Eduarda Grégra k studiu kranio-  
logie.

V r. 1858 vychází z pera E. Grégra a naše první kranio-  
logická práce, opírající se o studium originálního prehisto-  
rického a recentního kranio-  
logického materiálu. Práce vyšla  
v časopise Živa pod názvem „O lebkách člověčích vůbec  
a slovanských zvláště“. Nebude zbytečné se o výsledcích této  
práce zmínit. V úvodu své práce očistuje E. Grégr kranio-  
logii od názorů Gallovy frenologie, kterou naprosto zavrhuje. Ná-  
sleduje popis metrické metodiky a práce končí kapitolou  
nazvanou „O lebkách slovanských zvláště“.

Grégr jako většina tehdejších badatelů v kranio-  
logii se domníval, že „lebky německé a keltské dají se velmi snadno  
a s jistotou rozeznat od lebek slovanských“ na základě ruz-  
ností indexu délko-  
šířkového. Dnes víme, že to byl pře-  
devším nedostatek starohradištního kostrového materiálu, který  
by umožnil získat správný obraz o složení slovanské popu-  
lace z hlediska délky lebky. Vše, co měl Grégr k dispozici,  
byly nálezy středověké až novověké a dokonce i recentní.  
Je proto zcela přirozené, že výsledky Grégrova studia toliko  
na 17 lebkách pocházejících ze „starých hrobů v Čechách“,  
blíže nedatovaných, byly ovlivněny dobovými názory na  
tuto otázku. Proto též 15 brachykranních lebek považuje za  
slovanské, kdežto 2 dolichokranní lebky ze Sárky nikoliv.  
Vidíme tedy, že původní Retziovo schéma, že dolichokranní  
lebky jsou germánské a keltské, kdežto brachykranní lebky  
že jsou slovanské, bylo Grégrem v r. 1858 ještě akceptováno.

O výsledky této tehdy jedině studie kranio-  
logické se opírali pozdější archeologové, jako J. E. Wocel, A. V.  
Sembera a E. Kusý.

Nicméně byl zájem Grégrův i jeho učitele J. E. Purkyně  
o antropologii nesporný. To nám dokládá další skutečnost,  
že E. Grégr se na popud J. E. Purkyně pokoušel o získání  
docentury pro obor antropologie na pražské universitě, ale  
pro jeho tehdy známé radikální češství mu bylo z Vídně  
dáno na srozuměnou, že mu na dráze akademické nekyne  
žádná budoucnost. Proto také sešlo ze zakotvení antropologie  
jako oboru na universitě v Praze. Stála tehdy česká antro-

pologie na počátku druhé poloviny 19. stol. poprvé na prahu  
pražské university. Ale nepříznivé okolnosti se seskupily  
jinak a proto ještě více než 30 let zůstala tato snaha čes-  
kých vlastenců bez výsledku.

Do nástupu mladé antropologie pronikavě zasáhlo vydání  
klasického Darwinova díla *O vzniku druhů přírodním  
výběrem čili zachováním vhodných odrůd v boji o život*,  
vyslé v r. 1859. V této souvislosti je nutno se ještě jednou  
zmínit o E. Grégrovi, neboť v r. 1856, tedy 3 roky před  
vydáním Darwinova spisu napsal Grégr do časopisu *Živa* IV,  
str. 97—109, článek pod titulem „Člověk v poměru k živo-  
čišstvu“, v němž plně rozvíjí evoluční myšlenky. Rovněž  
to byl E. Grégr, který po vydání Darwinova díla se přihlá-  
sil mezi prvními k zastáncům nové evoluční teorie článkem  
v *Květech* I (1865—1866).

Nový směr ve výkladu evoluce se odzrcadlil i v antro-  
pologii. V Čechách byl zvýšen zájem o člověka diluviálního  
a i prehistorického. Po nálezů zbytků kostry pračlověka  
v Neanderově údolí u Düsseldorfu se samozřejmě projevila  
snaha i u nás objevit pozůstatky předchůdců člověka dneška.  
Tento zájem mimo Francii a Anglii byl největší v českých  
zemích. Dokládají nám to četné tehdy učiněné nálezy lid-  
ských pozůstatků, dnes již většinou patřících historii paleo-  
antropologie, které ale dokládají opravdovost zájmu a touhy  
po řešení otázky původu nás samých. Tak v Čechách to  
byly objevy lebky mostecké v r. 1871, dále v dalších letech  
následovaly lebka podbabská, libeňská, nálezy z Řepčic,  
z jeskyně svatoprokopské v Praze-Hlubčepích, dále nálezy  
lebky v Prachovských skalách, Třebenic a zlomky kostry  
ze Sudslavic. Dnes víme, že jen část materiálů z jeskyně  
svatoprokopské je pleistocenního stáří, kdežto ostatní nálezy  
byly mladšího geologického stáří. Podobně i na Moravě byla  
tčíněna celá řada objevů, z nichž část nebyla pleistocenního  
stáří, jako např. nálezy z Býčí skály, Husovic, Brna I - Cerve-  
ného kopce atd., ale většina moravských nálezů 80.—90. let  
minulého století zajistila Moravě vedle Francie prvořadé  
místo ve studiu mladopleistocenního člověka Evropy. Byly  
to nálezy z jeskyně Šipky u Stramberka, z Mladče, nálezy  
z Brna — Francouzské ulice a především hromadný hrob  
z Předmostí.

Antropologie 70.—90. let se ubírala téměř výlučně jen  
směrem paleoantropologickým. V tomto období se počíná  
rozvíjet archeologie, čímž zájem o studium kostrového ma-  
teriálu a paleolitu se zvýšil.

Vlastní kranio-  
logie i ostatní obory fyzické antropologie  
poněkud ustoupily, a proto nacházíme jen celkem skrovné  
doklady o pěstování antropologie v těchto letech. Jsou to  
především z našich badatelů paleontolog J. Woldřich  
a z německých A. Weissbach, E. Zuckerkandel,  
R. Virchow a H. Welcker, kteří zpracovávají české  
a slovenské lebky v souvislosti se studiem národů Rakousko-  
Uherska, a dále ještě některá antropometrická šetření pro-  
vedená na českých brancích, kterými němečtí morfolovové  
vyplňovali data o Čechách ve svých antropologických dílech.

Až konečně na konci 80. a v 90. letech je antropologie  
především našeho oslavence Lubora Niederla, jeho pří-  
tele J. Matiegky a několika zájemců z řad lékařů, jako  
např. B. Helliha a J. F. Barbora.

První dva jmenovaní vtiskli české antropologii svou pe-  
čet. L. Niederle zavedením antropologie na české uni-  
versitě v Praze a J. Matiegka založením antropologic-  
kého ústavu a založením antropologické školy, která byla  
v zahraničí uznávána.

Tedy po více než 30 letech od prvních snah Purkyněových  
a Grégrových se teprve L. Niederlovi podařilo antropologii  
zakotvit na vysokém učení pražském.

Po tomto úvodu se obrátíme toliko k osobnosti L. Nie-  
derla a dovolíme si retrospektivně ukázat na období jeho  
života, které plně věnoval antropologii.

Lubor Niederle vstoupil r. 1883 na filosofickou fa-  
kultu v Praze, neboť jeho matka i přátelé rodiny pokládali  
za zřejmé, že bude následovat svého otce a bude studovat  
klasickou filologii. Ale zájem L. Niederla se obrátil jiným  
směrem. Na universitě zaujal mladého Niederla profesor  
M. Tyrš pro studium dějin umění. Byl jeho horlivým  
žákem a již od druhého semestru v r. 1884 jeho jakýmsi  
asistentem. Když však M. Tyrš v druhém roce Niederlova  
studia náhle zemřel, zanechal Niederle studia celého umění  
a zůstal jen u archeologie. V tomto oboru byl však odkázán





tyčené typy A a B pokládá závěrem toliko za typy pohlavní a ukazuje tak závažnost sexuálního dimorfismu v kranio-  
logickém materiálu.

Následuje řada menších prací, popisujících a metricky dokumentujících tehdy objevené kostrové materiály. Jsou to články v časopise Český lid, jako: „Sbírka materiálů k předhistorické antropologii zemí českých“ (ČL II, 1893, 129–136), „Příspěvky k moravské kraniologii“ (ČL II, 1893, 353–364), kde poprvé má k dispozici materiály velkomoravské ze Starého Města u Uherského Hradiště.

Dále to bylo sdělení na téma „O rekonstrukci tělesné výsky prehistorických plemen“ (ČL II, 620–628).

Konečně popisuje merovejské lebky z Podbabby a první v Čechách objevenou uměle deformovanou lebku z období stěhování národů v článku „Die neuentdecken Gräber von Podbaba und der erste künstlich deformierte prähistorische Schädel aus Böhmen“ (MAGW 22, 1892, 1–18). V témže časopise pak ještě článek „Die Schädel von Senftenberg“, Sitzber. 1892 (82–83).

Fyzické antropologii věnoval L. Niederle ještě statě a odstavce v knize *Lidstvo v době předhistorické se zvláštním zřetelem na země slovanské*, vyšlé v Praze 1893.

Mimo tuto vědeckou práci se v téže době L. Niederle zúčastnil založení národopisně orientovaného časopisu „Český lid“ spolu s Č. Zibřtem. Časopis vydával nakladatel Šimáček a jeho první díl vyšel v r. 1892. Č. Zibrť redigoval část etnografickou a L. Niederle část archeologicko-antropologickou. Tato redaktorská činnost potrvávala až do IV. ročníku časopisu.

Mimo tuto činnost vědeckou, redaktorskou a učitelskou zapojil se L. Niederle i do činnosti veřejné a především se podílel na přípravách Národopisné výstavy již od r. 1892. Niederle se tehdy dostal hlouběji k studiu českého a slovanského národopisu. Byl jakýmsi jednatelem přípravného výboru spolu s dr. E. Kovářem. Byl velmi pilným pracovníkem a proto po skončení výstavy byl L. Niederle zvolen výborem za správce nově se rodícího Národopisného muzea.

Velkou hnací silou dalšího vědeckého rozletu L. Niederla byl především styk s cizinou a četné studijní cesty po Evropě. Tím Niederle se vymaňoval z provinciálních poměrů, které tehdy u nás v těchto oborech vládly. Projel téměř celou západní Evropu, Balkán, střední Evropu a Rusko. Byl to styk hlavně se slovanskými badateli, jeho obdivuhodná znalost literatury a materiální kultury, které měly rozhodující význam na další práci L. Niederla a na jeho budoucí orientaci na dějiny Slovanstva v širokém rámci.

Při projednávání návrhu na jmenování L. Niederla mimořádným profesorem v letech 1896–1897 byl prof. Golem, Hostinským a Woldřichem podán návrh na přání Niederlovo, na omezení působnosti a na vytýčení oboru pro L. Niederla jako vysokoškolského učitele. Podaný návrh zněl na profesuru prehistorie se zvláštním zřetelem k národům slovanským. Posudková komise však tento návrh rozšířila na profesuru prehistorické archeologie a etnologie. Na základě tohoto návrhu byl L. Niederle dne 20. května 1898 jmenován mimořádným profesorem s platností od 1. ledna 1899. „Obor etnologie byl mi dán,“ píše L. Niederle, „na mou žádost místo původní antropologie, kterou jsem opustil proto, že jsem viděl, že nemám pro hlubší bádání v ní dostatečných studií přírodovědných.“

Tímto rokem také končí oficiální reprezentace české antropologie osobností L. Niederla na české universitě. Žezlo české antropologie přejal pozdější profesor antropologie Jindřich Matiegka.

J. Matiegka se seznámil s L. Niederlem v r. 1890 při zpracovávání kostrového materiálu v českých muzeích. Tehdy byl J. Matiegka ještě lékařem v Lovosicích. Matiegka podobně jako Niederle se zajímal zprvu o obě disciplíny, jak o antropologii, tak i o archeologii. Později se L. Niederle postupně přeorientoval na směr humanitní a J. Matiegka naopak se specializoval na fyzickou antropologii. Záhy bylo uzavřeno vřelé přátelství mezi oběma badateli, které přetrvalo až do konce jejich života.

L. Niederle přemluvil J. Matiegku, který se zamýšlel habilitovat z fyzické antropologie na lékařské fakultě, aby svou žádost o habilitaci předložil na filosofické fakultě. To se také stalo a J. Matiegka byl v r. 1897 habilitován pro obor fyzické antropologie a demografie. Tím také zakotvila česká antropologie po oddělení se přírodovědecké fakulty z lůna

filosofické fakulty na přírodovědecké fakultě Karlovy university v Praze.

Stál tedy Lubor Niederle u kolébky české antropologie. Byl to L. Niederle, který r. 1891 položil základy nové fáze ve vývoji studia antropologie u nás. Jsou to 3 okolnosti, které zdůvodňují rozsah nové disciplíny, na němž měl L. Niederle prvořadý podíl.

1. Zavedení antropologického studia na pražské universitě. To znamenalo další rozšíření známosti o oboru a získávání odborně vzdělaného dorostu.

2. Pořádání Zemské výstavy roku 1891 a hlavně přípravy k pořádání Národopisné výstavy v r. 1895, které u nás vzbudily nejen mocný národopisný zájem, ale vedly k hromadnému antropologickému vyšetřování českého lidu. Bylo tehdy obětavostí učitelstva změřeno na 100 000 dětí a výsledky byly i statisticky zpracovány.

3. Navázání vědeckého styku s cizinou, který zahájil opět L. Niederle.

Přenecháním oboru fyzické antropologie svému příteli J. Matiegkovi však neskončil zájem L. Niederla o českou antropologii. Vzpomeňme jen jeho úsilí při zakládání Hrdličkovy nadace a jeho choti Marie, kterou Hrdlička poskytl pro rozvoj studia československé antropologie. Dále Niederlovy spoluúčasti při zakládání odborného časopisu Anthropologie, redigovaném J. Matiegkou. Dále to bylo zabezpečování a chránění kostrového materiálu při archeologických výzkumech, které bylo pojato mezi úkoly vytyčené v nově jím založeném Státním ústavu archeologickém v Praze.

A konečně to byla řada statí a článků s ryze antropologickou tematikou, kterou obohacoval naši i evropskou antropologickou literaturu.

Pro pochopení velikosti zásluh L. Niederla o českou vědu antropologickou v širším slova smyslu, je nutno si opět uvědomit, že 90. léta a rozhraní století znamenalo pro náš národ dovršení tužeb a snah českého národa o své kulturní, politické i sociální osvobození, které vyvěraly z obrozenec-  
kých snah minulého století.

V souvislosti s antropologií kulturní je nutno si uvědomit, že mladý L. Niederle se zapojil na výzvu prof. T. G. Masaryka do realizování a formulování myšlenky sebeurčení slovanských národů v Rakousko-Uhersku. S tímto bojem souvisel i boj o Rukopisy, neboť zastáncům těchto osvobozenec-  
ských snah bylo jasné, že není možné k svému boji používat romanticky podbarvených prostředků, ale hmatatelných realit, kterými musela být zdůvodněna nutnost uznání požadavku sebeurčení národů, tedy i našeho národa.

L. Niederle prospěl otázce sebeurčení slovanských národů svými syntetickými díly a mapami, které byly počty i jako podklady při stanovování národních a státních hranic v nové Evropě při mírové konferenci po I. světové válce.

Jeden ze základních příspěvků L. Niederla pro poznání fysis starých Slovanů v našich zemích se odzrcadlil v jeho prvním boji proti romantickému názoru v kranio-  
logii, založeném A. Retziem, že totiž dlouholebost byla charakteristickou pro germánské populace a naopak krátkolebost pro staroslovanské populace. Poznotek, že tomu tak není, byl pro tehdejší dobu prvořadým. Použití a navázání na tyto Niederlovy poznatky provedl J. Matiegka, který prokázal v tvaru českých lebek brachycephalizační trend v průběhu 2. tisíciletí našeho letopočtu. Niederle sám neměl příležitost prozkoumat větší série staroslovanských kostrových materiálů.

Toto zamýšlení se nad přínosem L. Niederla pro českou antropologii nám ukazuje, jak pečlivě se Niederle připravoval na své dávno proponované dílo, neboť sám chtěl proniknout do jednotlivých disciplín, pomocí nichž bylo mu možno předložit světu velkolepou syntézu o životě starých Slovanů. Toto životní dílo, jemuž podřídil všechno své snažení, intelekt a vědeckou kázeň, znamená pro nás ještě více, než jen vynikající dílo vědecké, toto Niederlovo dílo znamená pro nás Čechy a Slovyany vůbec pevnou víru a přesvědčení v rozvoj Slovanstva, této skupiny lidstva, která dlouho byla utlačována a podceňována. Tato víra Lubora Niederla plně vyznívá v odstavcích jeho přednášky, kterou proslavil jako rektor Karlovy university v r. 1926.

„Ostatně jsem v hloubi duše přesvědčen, že to, co se specificky zove vyšší kulturou národa, u Slovanů se teprve objeví. Slované nedošli dosud cíle svého poslání. Ještě dnes

