

**K NEDOŽITÝM 50. NAROZENINÁM
UNIV. PROF. RNDr. JAROSLAVA
SUCHÉHO, CSc.**

Den 5. 9. 1976 byl dnem smutku pro celou akademickou obec pedagogické fakulty UK v Praze a pro celou Československou antropologickou společnost. Toho dne jsme se rozloučili s profesorem RNDr. Jaroslavem Suchým, CSc.

Všichni, kdož jsme ho dlouhá léta znali plného svěžesti, pohyblivého a zdravého, s jeho specifickým přístupem ke stravě a zdraví, jsme byli hluboce dojatai a zarmoucení zcela neočekávanou a neúprosnou zprávou, že ve čtvrtek 28. 8. 1975 tragicky zahynul v Mladé Boleslavi ve věku pouhých 49 let.

Profesor Suchý byl vedoucím Laboratoře vývojové antropologie katedry přírodních věd na pedagogické fakultě Univerzity Karlovy v Praze. V dřívějších letech byl proděkanem pro vědu a výzkum, vedoucím katedry biologie a základů zemědělské výroby, vedoucím oddělení antropologie, vědeckým tajemníkem hlavního výboru Československé společnosti antropologické při ČSAV a předsedou její pražské pobočky, dále místopředsedou Antropologického sboru Společnosti Národního muzea, místopředsedou oborové komise pro antropologii při kolegiu lékařských věd ČSAV a předsedou četných vědeckých a pedagogických komisí. Za dlouholetou vědeckou a pedagogickou činnost byla profesoru Suchému udělena stříbrná medaile Univerzity Karlovy, Hrdličkova pamětní medaile a další vyznamenání. Mezinárodního uznání se mu dostalo čestným členstvím v Polské antropologické společnosti, v antropologické sekci Biologické společnosti NDR a v Mezinárodní společnosti biologické antropologie.

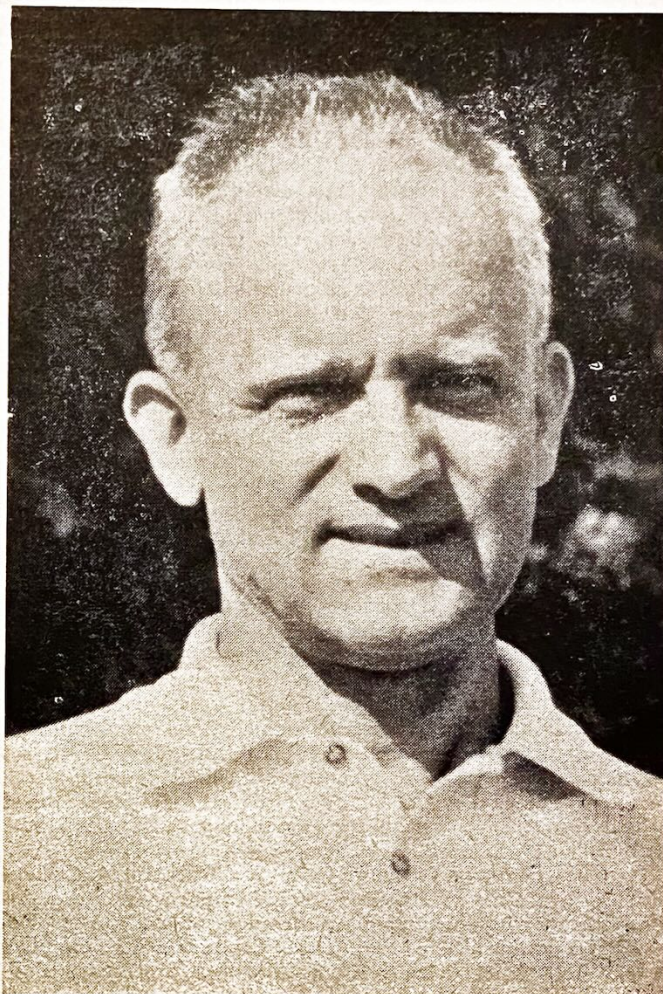
Jaroslav Suchý se narodil 30. 6. 1926 ve Slaném. Jeho otec byl technickým úředníkem, zemřel v roce 1961. Jaroslav žil po smrti otce se svou matkou v Praze.

Maturoval na reálném gymnáziu v Praze v roce 1945. Roku 1948 složil na přírodovědecké fakultě UK v Praze první státní zkoušku pro učitelství na středních školách, obor přírodopis—zeměpis, a v r. 1949 získal akademický titul RNDr. Obhájil rigorózní práci o variabilitě povrchových žil na hřbetu ruky. Přinesl v ní nové poznatky, vlastní klasifikaci tohoto jevu a zjištění závislosti na některých genetických faktorech. Po získání doktorátu přírodních věd působil neustále až do své tragické smrti na vysokých školách. Celé toto období bylo naplněno soustavnou a cílevědomou prací pro obor, jehož se stal představitelem jako první profesor antropologie na Karlově universitě. Byl ve velmi úzkém a přátelském kontaktu s profesorem V. Fetterem a nesmírně si vážil profesora J. Malého a J. Matiegky. Antropologie i biologie dítěte se staly po vědecké i pedagogické stránce jeho celoživotním posláním.

Od července 1949 do března 1951 pracoval J. Suchý jako asistent na pedagogické a přírodovědecké fakultě UK. V období let 1951—1954 byl řádným vědeckým aspirantem. V následujícím období, až do r. 1962, působil jako odborný asistent na VŠP a PI v Praze. V r. 1955 obhájil kandidátskou disertační práci a stal se prvním kandidátem biologických věd se specializací antropologie. Dne 26. dubna 1961 se habilitoval a byl jmenován a ustanoven docentem antropologie a biologie dítěte k 1. 3. 1962. Jako docent působil na Pedagogickém institutu a od září 1964 na pedagogické fakultě UK v Praze. Roku 1963 se stal školitelem vědeckých aspirantů a od r. 1965 členem celostátní komise pro obhajobu kandidátských disertačních prací v oboru antropologie.

Dne 7. listopadu 1968 obhájil ve jmenovacím řízení před vědeckou radou přírodovědecké fakulty UK mimořádnou profesuru a rozhodnutím prezidenta republiky byl jmenován profesorem pro obor antropologie a biologie školní mládeže s účinností od 1. 9. 1972.

V letech 1970—1973 zastával funkci proděkana pro vědecko-výzkumnou práci na pedagogické fakultě UK.



Sestavil důkladný plán vědecké práce pro své funkční období. Pracoval vždy systematicky a současně vedl hlavní rigorózní komisi na pedagogické fakultě. V následujících letech (1973—1975) působil jako hlavní koordinátor resortního úkolu ministerstva školství *Biologické a zdravotnické aspekty pedagogické problematiky*.

Profesor Suchý byl výborným pedagogem. Přednášel v interním i dálkovém studiu pro studenty přírodopisu antropologii a pro studenty všech aprobací biologie dítěte. Jeho přednášky vynikající úrovně byly výsledkem hlubokého a všestranného zájmu o antropologickou problematiku a vycházely z jeho velkých zkušeností i z vlastní výzkumné práce.

Profesor Suchý zasvětil celý svůj život vědě o člověku. Byl vynikajícím odborníkem v oboru antropologie. Jeho práce mají opravdu světový ohlas. Všemi antropologií v Československu je uznáván za jednoho z nejúspěšnějších a nejaktivnějších pracovníků tohoto oboru. Je zakladatelem nového směru biologické antropologie — tzv. vývojové antropologie, pojaté ze širokého společenskovo vědního pohledu. Vývojovou antropologii chápal a rozpracoval v mnoha svých významných pracích, především z posledního období, jako vědu v nejširších integrálních vazbách. Podle něho „... je vývojová antropologie obor, který zkoumá člověka biologickými metodami, ale zajímá se o řešení problematiky současného lidstva v nejširších souvislostech. Poznatky z vývojové antropologie nalézají uplatnění jak ve zdravotnictví, tak i ve výchově člověka. Výchova, založená na

respektování principů vývoje a principů relativity, jakož i dalších vědecky poznanych zkušeností, má vést člověka k tomu, aby etickým principem jeho chování byla snaha stát se kladným činitelem vývoje.

S jeho jménem zůstane navždy spojeno vysoce humanistické, vědecké, všestranné výchovné a vzdělávací řešení problematiky antropologie Romů v naší vlasti. Poukázal na společensky závažnou otázku budoucího vývoje Romů, kterou lze zvládnout jen interdisciplinárně uceleným přístupem — při uplatnění vývojové antropologie, demografie, sociologie, historie, lingvistiky a pedagogiky s psychologií. Jeho prioritní výsledky o sekulárních vývojových změnách u romských dětí, uvedené v syntetické studii *Tělesné vlastnosti romských školních dětí*, potvrzují, že obecné biologické zákonitosti růstu lidského organismu se prosazují u romských dětí obdobně jako u dětí českých. Podstata uvedených vývojových jevů u dětí a mládeže spočívá podle Suchého ve vzájemné interakci mezi genetickým základem a faktory zevního prostředí.

Suchý se však nezabýval pouze antropologickým hodnocením tělesného vývoje romských dětí v Československu, ale důsledně, v duchu socialistického humanismu, vypracoval návrh na řešení výchovy a vzdělávání těchto dětí. Sestavil projekt speciální přípravy učitelů pro práci s cikánskými dětmi, v němž předpokládá, že učitelé, seznámení s vývojovými zvláštnostmi, s etnickou specifikou a základy cikánského jazyka a poučení o zkušenostech z oblasti speciální didaktiky etnických skupin s odlišným sociálním a kulturním vývojem, budou schopni zdárně působit na harmonický vývoj svěřených dětí v zájmu jejich plnooprávného uplatnění v naší společnosti.

Tragická smrt jej zastihla právě při plnění tohoto, jemu tak životně blízkého poslání.

Profesor Suchý uveřejnil přes 200 původních prací, vědeckých monografií, odborných článků, učebnic i publikací populárně vědeckých, které se vyznačují výrazným a širokým společenskovo vědním pojetím antropologie.

Původní vědecké práce se zaměřují na morfológickoú antropologii, na regionální analýzu obyvatel v ČSSR, na metodologii a vývojové zákonitosti lidského organismu.

V morfológické antropologii se věnoval především studiu variability povrchových žil na hřbetě ruky.

Regionální analýzu podložil tříletým zkoumáním tělesných vlastností lesních dělníků v terénu a dodatečně výzkumem učitelů z různých oblastí státu. Přesvědčivě prokázal, že existuje svéráz některých populací a závislost jejich tělesných vlastností na pracovních podmínkách a na způsobu práce.

V oblasti metodologie zavedl některé původní metody v regionální analýze. Kromě toho ověřoval na vlastních souborech použitelnost metod, jež byly v zahraničí vytvořeny k objektivnímu hodnocení antropologických materiálů (především metody polských antropologů).

V posledních letech bylo těžiště jeho výzkumných prací ve studiu vývojových zákonitostí, a to především u školní mládeže žijící v různých podmínkách. Sledoval dlouhodobě početný soubor školních dětí od základní devítileté školy až do dospělosti. Zavedl metodu antropometrických sond (v tzv. semilongitudinálním sledování) na reprezentativně vybraných školách. Soustavně studoval vývoj tělesných vlastností specifické skupiny naší populace, tj. mládeže cikánského původu. Podílel se též na výzkumu cvičenců čs. spartakiád i na výzkumu gerontologickém a nemalý byl jeho podíl na celostátních výzkumech tělesné výšky, hmotnosti těla a obvodu hrudníku. Svými vědeckými výzkumy postihl celou ontogenezi člověka.

Knižní publikace a učební texty napsal jako vynikající odborník v antropologii s mimořádným přehledem. V populárně vědecké knize o lidských plemenech *Kolik je lidských plemen* (v naší literatuře vlastně první tohoto druhu) rozbořem faktického materiálu prokázal jednotný původ a rovnocennost lidských plemen. Je autorem převážně většiny kapitol v *Antropologickém praktiku*, jehož se používá na přírodovědecké fakultě UK. Je spoluautorem vysokoškolských učebnic *Biologie dítěte* a *Somatologie a antropologie*. Pro posluchače pedagogických fakult vydal ve spolupráci s J. Machovou *Praktická cvičení ze somatologie a antropologie*. Tvůrčím způsobem se podílel na kolektivní monografii *Antropologie*, v níž zpracoval téměř polovinu

textu. Vynikající úroveň má jeho *Vývojová antropologie obyvatelstva ČSR* (1972) a kniha *Jak se mění člověk* (1972). Kromě toho vypracoval 8 vysokoškolských učebních textů.

Profesor Suchý se nevyhýbal ani popularizaci. S výsledky antropologie seznamoval i širší veřejnost a usiloval o aplikaci do praxe. V šíření poznatků o vývoji člověka objasňoval též význam vědy pro vytváření světového názoru. Svůj vědecký rozhled projevil také v hodnotných recenzích řady knih.

Československou vědu reprezentoval významnými přednáškami na celé řadě antropologických kongresů u nás i v zahraničí. Mimo pedagogickou činnost je třeba připomenout jeho četná vystoupení v rozhlase i v televizi a autorskou spolupráci na výukových filmech, učebních pomůckách a modelech.

Profesor Suchý byl člověk všestranně vzdělaný. Vážil si moudrosti lidí, byl tolerantní a velkorysý. Jeho lidský profil představuje nadaného, soustavného, přemýšlivého a neobyčejně pracovitého vědeckého pracovníka. Výrazná a příkladná byla jeho osobní a vědecká skromnost, uvážlivá kritičnost jak ke své práci, tak k práci druhých. Byl laskavým, klidným a trpělivým vysokoškolským učitelem, který díky svým vynikajícím pedagogickým vlastnostem, širokým znalostem a vzácné schopnosti podchytit a živit zájem svých žáků o antropologii vchoval řadu nadšených následovníků i spolupracovníků.

Tragická smrt jej vyrvala z pilné tvůrčí práce při uskutečňování vědeckých a pedagogických plánů. Vytrhla jej z kolektivu pedagogů, vědců, studentů a přátel. Bude proto vždy na profesora Jaroslava Suchého vzpomínat nejen jako na vynikajícího představitel našeho československé antropologie, ale i jako na laskavého rádce a člověka vzácného charakteru.

14. 1. 1976

Doc. RNDr. Josef Klementa, CSc.

BIBLIOGRAFIE UNIV. PROF. RNDŘ. JAROSLAVA SUCHÉHO, CSc., NAROZENÉHO 30. ČERVNA 1926 A ZEMŘELÉHO 28. SRPNA 1975, VĚNOVANÁ K JEHO NEDOŽITÝM PADESÁTÝM NAROZENINÁM.

V uvedeném seznamu prací nejsou zahrnuty některé drobnější práce, některé články k životním výročím a nekrology, zprávy z kongresů a symposií, zprávy o činnosti vědeckých společností, autorství na učebních pomůckách, filmech, rozhlasových a televizních pořadech, práce recenzní, překladatelské, ediční a články denního tisku.

Původní práce:

- Suchý J.: Variabilita podkožních žil metakarpálních. *Rozpravy ČAVU*, 61, 27: 1–22, 1951.
- Suchý J.: The Vein Figure on the Dorsum of the Hand. *Buletin Internat. de l'Acad. tchéque des Sciences*, 52, 27: 1–9, 1951
- Suchý J.: Asymetrie venosního systému proximální extremity. *Zprávy Antropologické společnosti*, 4: 54–56, 1951.
- Suchý J.: Důkaz anatomické pitvy mezi staropražskými lebkami. *Časopis lékařů českých*, 92: 110–115, 1952.
- Suchý J.: Metrické změny po krátkodobém tělesném výcviku. *Sborník somatometrických prací*, str. 283–290. *Státní pedagog. nakladatelství, Praha 1954.*
- Suchý J.: Tělesné vlastnosti obyvatel okolí Brumova. *Přírodověd. sborník Ostrav. kraje* 17: 213–231, 1956.
- Suchý J.: Dlouhodobé sledování tělesného dospívání školní mládeže. *Sborník VSP. Přírodní vědy* 1: 247–260, 1957.
- Suchý J.: Ukazatelé oblastních rozdílů v antropologické analýze ČSSR. *Časopis Národního muzea, odd. přírod.* 127: 31–37, 1958.